

新北市 111 學年度國民小學暨幼兒園教師甄選試題

【科目：普通科】

一、教育專業測驗選擇題共 20 題，每題 2 分

- A 1. 黃老師在上數學課時，根據個別學生的性向和其在學習中的表現，隨時調整教學策略，性質上較屬於下列哪一種教學方式？
(A) 微觀適性教學 (B) 鉅觀適性教學 (C) 翻轉教學 (D) 混成教學
- A 2. 實習老師隨班耳濡目染學習實習輔導老師無私對學生付出的教育愛，因而深深認同實習輔導老師的作為，進而也立志成為一位良師，較屬知識創造 SECI 模式哪一個部份的範疇？
(A) 共同化(S) (B) 外顯化(E) (C) 結合化(C) (D) 內在化(I)
- D 3. 新北市政府教育局為提升學生競爭力，強調 T 型人才（T shaped Talent）培育，下列何者較非 T 型人才所特別強調要具備的能力？
(A) 創造力 (B) 統合能力 (C) 跨域合作能力 (D) 時間管理能力
- C 4. A. Hargreaves 和 M. Fullan（2012）所提出專業資本（professional capital）的概念，其主要內涵，不包含以下哪一項？
(A) 人力資本 (B) 社會資本 (C) 經濟資本 (D) 決定資本
- C 5. 根據偏遠地區學校分級及認定標準，偏遠地區學校分為離島地區學校及臺灣本島偏遠地區學校，並依學校所在區域之交通、文化、生活機能、數位環境、社會經濟條件或其他因素，分為三級。請問此三級不包含下列何者？
(A) 極度偏遠 (B) 特殊偏遠 (C) 相當偏遠 (D) 偏遠
- D 6. 黃老師想編製一份用以評量班上學生是否通過某一學習內容的測驗，黃老師這樣的想法與下列哪一國內大型測驗的目的最類似？
(A) 大學學測 (B) 大學分科測驗 (C) 國中教育會考 (D) 全民英檢
- A 7. 教學研究的社會學取向，如果關注的教學活動是角色與人格之間的動態交互作用，教師能否達成教學目標，必須了解教學過程中個人與制度的各種因素的資源與限制，才能真正掌握教學成效的現象，則這種取向是何種觀點呢？
(A) 社會體系觀點 (B) 衝突論觀點 (C) 現象學觀點 (D) 俗民方法論觀點
- C 8. 張三是國七學生，其數學科成就測驗的得分是 76 分，若全體學生平均為 52 分，標準差為 12，那麼張三的 T 分數應該是多少？
(A) 60 (B) 65 (C) 70 (D) 75
- C 9. 校長及教職員工知有疑似校園霸凌事件時，均應立即按學校校園霸凌防制規定所定權責向權責人員通報，並由學校權責人員向學校主管機關通報，至遲不得超過幾小時？
(A) 2 小時 (B) 12 小時 (C) 24 小時 (D) 48 小時

- D** 10. 知悉學生有施用毒品、非法施用管制藥品或其他有害身心健康之物質者，應依規定進行通報，此規定指的是？
(A) 家庭暴力防治法 (B) 性侵害犯罪防治法
(C) 校園性侵害性騷擾或性霸凌防治準則 (D) 兒童及少年福利與權益保障法
- B** 11. 學校在排課時教學組長常和老師發生衝突，後來學校召開相關會議取得大家有共識的排課原則，以後並以此作為排課依據，如果老師仍有意見，可提相關會議修改排課原則。此種衝突因應，是採取湯瑪斯（K. W. Thomas）的何種方式？
(A) 妥協（compromising） (B) 統合（collaborating）
(C) 順應（accommodating） (D) 逃避（avoiding）
- D** 12. 依《教師法》第 32 條的規定，教師負有應盡的義務，包括下列何者？
(A) 依法令及學校章則賦予專業自主 (B) 參加教師組織並參與其舉辦之活動
(C) 對學校教學及行政事項提供興革意見 (D) 從事與教學有關之研究、進修
- B** 13. 王老師在端午節前夕，期盼學生對端午節有更統整的認識，因此以「端午節」為統整主題，在「健康與體育」領域中討論粽子的營養成分和划龍舟技巧議題，「語文」領域中欣賞楚辭之美，在「藝術」領域彩繪龍舟色彩。王老師的此種課程統整比較是下列的何種課程統整模式？
(A) 社會統整（social integration） (B) 多學科（multidisciplinary）
(C) 沈浸式（immersion） (D) 超學科（transdisciplinary）
- B** 14. 阿光是國小三年級學生，週三早上第一節上英文課，第二節上國語課，結果上完國語課之後英文課的內容都忘記了。阿光同學這種遺忘狀況以下列何種論點解釋最適合？
(A) 順向干擾（proactive interference） (B) 逆向干擾（retroactive interference）
(C) 相互干擾（mutual interference） (D) 記憶干擾（memory disturbance）
- D** 15. 教師聘任後，因教學不力或不能勝任工作有具體事實者，應經教師評審委員會審議通過，並報主管機關核准後，予以解聘或不續聘；有關前述「審議通過」之正確說法是？
(A) 委員二分之一以上出席及出席委員二分之一以上之審議通過
(B) 委員二分之一以上出席及出席委員三分之二以上之審議通過
(C) 委員三分之二以上出席及出席委員二分之一以上之審議通過
(D) 委員三分之二以上出席及出席委員三分之二以上之審議通過
- D** 16. 下列何者是輔導與管教「邏輯後果」（logical consequence）的運用？
(A) 甲生上課吵鬧，老師要他抄寫 1 遍課文
(B) 乙生沒帶禦寒衣物，隔天感冒無法到校
(C) 丙生不寫作業，結果考試成績很差
(D) 丁生弄髒教室地板，老師要他清理乾淨

- C 17. 國小教師於段考進行自編成就測驗的編擬，為使所編製之測驗具有效度，下列哪一項作為相較之下較無助益？
- (A) 編擬試題之前先完成雙向細目表
 - (B) 請領域專家協助進行內容效度檢核
 - (C) 依試題的難易度順序編排題目
 - (D) 請隔壁學校同年級學生試寫並進行分析
- D 18. 發生在近期 2022 年 2 月 24 日開始的俄國與烏克蘭的戰爭引起國際關注，此戰爭發生許多違反人權的事件，因而此戰爭涉及到人權教育的層面，而人權教育是我國十二年國教 19 項議題之一。根據教育部於民國 109 年所公布的議題融入說明手冊，人權教育的學習主題之一是「人權重要主題」，而在國小階段的學生主要的學習主題有四項，以下何者不屬於其中之一呢？
- (A) 兒童對遊戲權利的需求
 - (B) 認識隱私權與日常生活的關係
 - (C) 了解兒童權利宣言的內涵及兒童權利公約對兒童基本需求的維護與支持
 - (D) 理解戰爭、和平對人類生活的影響
- D 19. Vygotsky 指出，「內化」是指將社會情境中所理解與觀察到的知識融入個人認知結構而能為己用的歷程。請以此觀點分析下列四種情境，何者不屬於 Vygotsky 所指之「內化」？
- (A) 學生在旁觀察他人遊戲而得知如何進行此種遊戲的比賽
 - (B) 學生看到高年級學長下課時於走廊上的互動情形而學習到人際交往
 - (C) 學生藉由觀看電視棒球賽的轉播而了解棒球比賽的規則
 - (D) 學生經由觀察實驗操作等替代性學習而擴大了其認知基模
- A 20. 新北國小依據《國民中學及國民小學實施課程評鑑參考原則》進行學校課程評鑑，下列對學校課程評鑑的敘述何者為非？
- (A) 課程評鑑的主要內容應聚焦在課程設計與發展
 - (B) 課程評鑑應採用多元的方法以達成評鑑的目的
 - (C) 課程評鑑的資料應善加利用，以精進教師教學
 - (D) 課程評鑑的實施應分工合作，擴大教師的參與

二、國語文選擇題共 10 題，每題 2 分

- C 21. 朱自清〈背影〉先寫「我與父親不相見已有二年餘了，我最不能忘記的是他的背影。」接著，敘寫父親送行、買橘子的過程。最後以「我讀到此處，在晶瑩的淚光中，又看見那肥胖的，青布棉袍，黑布馬褂的背影。唉！我不知何時再能與他相見！」該篇文章的敘寫方式為何？
(A) 順敘 (B) 倒敘 (C) 插敘 (D) 補敘
- A 22. 請寫出「新北市教師甄試」七個字中，發音部位為舌面的有幾個？
(A) 2 個 (B) 3 個 (C) 4 個 (D) 5 個
- C 23. 荊人有遺弓者，而不肯索。曰：「荊人遺之，荊人得之，又何索焉？」孔子聞之，曰：「去其『荊』而可矣。」老聃聞之，曰：「去其『人』而可矣。」故老聃則至公矣（《呂氏春秋·貴公》）。根據文意，下列何者正確？
(A) 名符其實，物盡其用 (B) 君子不器，各適其用
(C) 天下萬物，本無得失 (D) 相由心生，境隨心轉
- C 24. 下列哪一個成語的構成方式與其他三者不同？
(A) 魚目混珠 (B) 龍鳳呈祥 (C) 雞鳴狗盜 (D) 老馬識途
- D 25. 下列選項何者最能表現出超脫世俗的人生態度？
(A) 踴步而不休，跛驚千里；累土而不輟，丘山崇成
(B) 予嘗求古仁人之心，或異二者之為，何哉？不以物喜，不以己悲
(C) 新沐者必彈冠，新浴者必振衣。安能以身之察察，受物之汶汶者乎
(D) 將自其變者而觀之，則天地曾不能以一瞬；自其不變者而觀之，則物與我皆無盡也
- C 26. 下列各組中四個詞構詞類型不一致的是哪一組？
(A) 減少、切斷、說明、記住 (B) 吃醋、動人、翹課、接風
(C) 理事、地震、月亮、眼花 (D) 生產、骨肉、朋友、美好
- A 27. 下列俗諺中，哪一組的含義最為接近？
(A) 暝日對分，好歹照輪／十年河東，十年河西
(B) 好馬不吃回頭草／吃人家的嘴軟，拿人家的手短
(C) 在家千日好，出外一時難／在人矮檐下，怎敢不低頭
(D) 鼓不打不響，話不說不明／良言一句三冬暖，惡語傷人六月寒
- C 28. 「黃河遠上白雲間，一片孤城萬仞山，羌笛何須怨楊柳，春風不度玉門關。」這首詩，一共出現幾個唐代古音「平聲」的字？
(A) 13 個 (B) 14 個 (C) 15 個 (D) 16 個

- B** 29. 下列「」內的詞語，何者是描摹聲音的「狀聲詞」？
(A) 泉「涓涓」而始流 (B) 無邊落木「蕭蕭」下
(C) 荷葉如錢蒲「裊裊」 (D) 「淒淒」不似向前聲
- A** 30. 下列選項詩句，何者屬於「目的複句」？
(A) 欲得周郎顧，時時誤拂絃
(B) 野火燒不盡，春風吹又生
(C) 夕陽無限好，只是近黃昏
(D) 行到水窮處，坐看雲起時

三、英語文選擇題共 10 題，每題 2 分

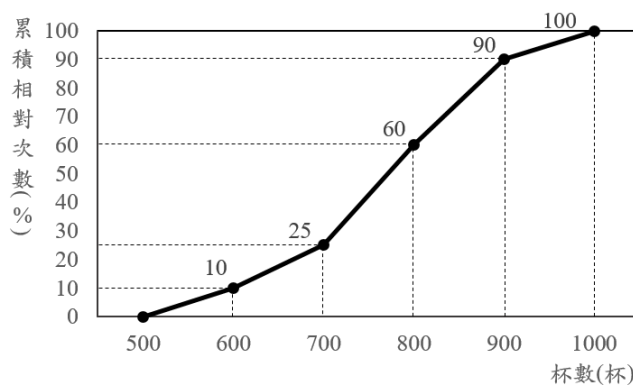
I. Vocabulary: Choose the word that best fits the given sentence. Question 31-40

- A** 31. Steve Jobs once said “stay hungry, stay foolish”, which means that we should be hungry for _____ and be willing to appear foolish in our search for truth.
(A) knowledge (B) grocery (C) luggage (D) internet
- C** 32. He has a sincere look in his eyes as he _____ describes all the wonders this new electronic device could perform.
(A) furiously (B) impatiently (C) enthusiastically (D) unwillingly
- A** 33. You may be charmed by the appearance and the behaviors of baby chimpanzees because they sometimes _____ people more than animals.
(A) resemble (B) assemble (C) attack (D) avoid
- B** 34. An insightful _____ in the Los Angeles Times suggests that offering opportunities for professional development is a valuable method of motivating employees.
(A) directory (B) editorial (C) novel (D) catalog
- D** 35. A teaching credential is a license _____ by the Ministry of Education to teachers who have completed certain mandated requirements.
(A) withholding (B) completing (C) conjectured (D) conferred
- C** 36. The word **Brexit** is an example of _____ in creating new words.
(A) clipping (B) back-formation (C) blending (D) compounding

- A 37. After a joke prompted a violent reaction at the 94th Academic Awards, celebrities took to social media to _____ both Will Smith's reaction and Chris Rock's comment.
 (A) denounce (B) dignify (C) praise (D) acclaim
- C 38. New Albany is a _____ city with the highest median family income of any major city in Ohio, according to new estimates released Thursday by the Census Bureau.
 (A) collapsing (B) fluctuated (C) prosperous (D) flopping
- D 39. She has been _____ in not accepting any government funding.
 (A) disposable (B) robust (C) frisky (D) adamant
- B 40. _____ vigorously from the enormous ice sheets in North America and Europe, those icebergs displaced enough water to raise the global sea level.
 (A) Purging (B) Purged (C) A purge (D) The purge

四、數學選擇題共 10 題，每題 2 分

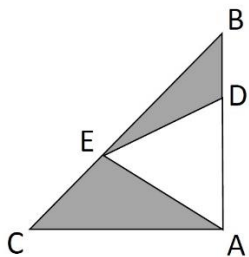
- C 41. 新北蕾夢綠茶專賣店做「快閃一週」優惠活動，若新北蕾夢綠茶專賣店一共有 40 家分店，各分店分別統計所賣出的杯數並回報給總公司，總公司將本週賣出的杯數製作成銷售量累積相對次數分配折線圖如下：



求該週蕾夢綠茶賣出 800 杯以上的店家數佔總店家數的百分比？

- (A) 25% (B) 30% (C) 40% (D) 60%

- A 42. 如圖， $\triangle ABC$ 為等腰直角三角形，其中灰色區域為 $\triangle ABC$ 挖掉正三角形 ADE 之後的區域。則兩灰色區域 $\triangle ACE$ 與 $\triangle BDE$ 面積的比值為何？



- (A) $\frac{2\sqrt{3}+3}{3}$ (B) $\frac{2\sqrt{3}+3}{2}$ (C) $\frac{3\sqrt{3}+2}{2}$ (D) $\sqrt{3}+2$
- B 43. 平面上有 A、B 兩相異點，依以下步驟作圖：(1) 以 A 為圓心，大於 $\frac{1}{2}AB$ 的長度為半徑畫弧；(2) 以 B 為圓心，大於 $\frac{1}{2}AB$ 的長度為半徑畫弧，並與步驟 (1) 所做之弧交於 C、D 兩點；(3) 連接 A、B、C、D 四點成一凸四邊形。這個四邊形一定具有下列甲～丁 4 個性質中的幾個？
甲、有一組對邊等長
乙、有一組鄰邊等長
丙、對角線互相平分
丁、對角線互相垂直
(A) 1 (B) 2 (C) 3 (D) 4

- A 44. 「均值不等式」又名「平均值不等式」是數學中的一個基礎不等式，表示如下：

$$x_1, x_2, \dots, x_n \in \mathbf{N} \Rightarrow \frac{n}{\sum_{i=1}^n \frac{1}{x_i}} \leq \sqrt[n]{\prod_{i=1}^n x_i} \leq \frac{\sum_{i=1}^n x_i}{n} \leq \sqrt{\frac{\sum_{i=1}^n x_i^2}{n}}$$

它在數學史上非常重要且可解決很多問題。若 $\triangle ABC$ 其三邊長為 a ， b 和 c ，請問利用均值不等式可推導出 $\frac{c}{a+b} + \frac{b}{a+c} + \frac{a}{b+c}$ 之最小值為何？

- (A) $\frac{3}{2}$ (B) $\frac{9}{2}$ (C) 6 (D) 9
- B 45. 對三次多項式函數的敘述，下列何者錯誤？
(A) 必有實根 (B) 必有虛根 (C) 圖形必有對稱點 (D) 圖形必有反曲點
- D 46. 「勾股定理（商高定理）」一詞最早見於《周髀算經》，書中有一段商高回答周公的問題提到「勾廣三，股修四，經隅五」的一段話，意即邊長為 3、4、5 的直角三角形。今有一直角三角形，其中兩股長為 a 和 b ，斜邊長為 c ，已知此直角三角形三邊長均為正整數，且 a 為質數，則下列哪個選項中的數值不一定為完全平方數？
(A) $b+c$ (B) $2a+2b+2$ (C) $2b+1$ (D) $2c+1$

- C** 47. 關於數的加、減、乘直式算則，下列甲～丙 3 個說法中，會導致小數運算錯誤的有幾個？
 甲、做加法時數字要靠右對齊
 乙、做減法時數字要靠右對齊
 丙、做乘法時數字要靠右對齊
 (A) 0 (B) 1 (C) 2 (D) 3
- C** 48. 有關以下 6 個數學概念「等值分數」、「約分」、「最簡分數」、「互質」、「最大公因數」、「公因數」，下列敘述何者錯誤？
 (A) 「等值分數」是「約分」的先備知識
 (B) 「互質」的意義跟「最大公因數」有關
 (C) 「最大公因數」是「約分」的先備知識
 (D) 「公因數」、「最大公因數」、「互質」的學習必定在「最簡分數」之前
- B** 49. 下列哪一個情境最適合做為「加法交換律」的教學情境？
 (A) 撲滿裡有 3 個銅板，小銘又放進 4 個銅板，現在撲滿裡面一共有幾個銅板？
 (B) 花瓶裡有 3 朵紅花和 4 朵白花，花瓶裡一共有幾朵花？
 (C) 小美有 3 張貼紙，比哥哥少 4 張，哥哥有幾張貼紙？
 (D) 小芯有 3 個角落生物玩偶，她再蒐集 4 個就跟姊姊的一樣多，姊姊現在有幾個角落生物玩偶？
- C** 50. 依據《十二年國民基本教育國民中小學暨普通型高級中等學校數學領域課程綱要》各年級之學習重點說明，下列三個有關「空間與形狀」的教學內容安排順序，以何者為宜？

題號	教學內容
甲	三角形三內角和為 180 度。
乙	有一個角是鈍角的三角形稱為鈍角三角形。
丙	有一個角是鈍角，其它二個角是銳角的三角形稱為鈍角三角形。

- (A) 甲 > 乙 > 丙 (B) 甲 > 丙 > 乙 (C) 丙 > 甲 > 乙 (D) 丙 > 乙 > 甲